

Übermittlung von Daten an die Bundesagentur für Arbeit nach § 31a SGB III (Schülerdatennorm)

Bundesland Bayern



Vorbemerkung

Die im Folgenden beschriebene Übertragungslösung im Rahmen des § 31a SGB III (Schülerdatennorm), gewährleistet IT-technisch und datenschutzrechtlich sichere Datenübermittlungen auch größerer Datenmengen.

Dieses Dokument beschreibt Ihnen als übermittelnde Stelle nach § 31a Abs. 1 SGB III die Vorgehensweise zur Erstellung sowie Übermittlung von Daten und stellt dazu eine Muster-Excel-Datei zur Erzeugung der für den Upload erforderlichen CSV-Datei bereit (Schritte 1 – 3). Als empfangende Stelle nach § 31a Absatz 2 SGB III erfahren Sie in den Schritten 1, 2 und 4, die Vorgehensweise zum Download bereitgestellter Dateien.

Ablauf der Datenübermittlung

Schritt	Beschreibung
1	Die Regionaldirektion der Bundesagentur für Arbeit erhält vom Bayerischen Staatsministerium für Unterricht und Kultus die Ansprechpartner der Schulen und vom Bayerischen Staatsministerium für Familie, Arbeit und Soziales die Ansprechpartner der Jugendämter. Anschließend beantragt die Regionaldirektion Bayern für die Ansprechpartner ein Zertifikat zum gesicherten Austausch von Daten, welches an die Ansprechpartner von der Bundesagentur für Arbeit per E-Mail zum Download bereitgestellt wird. Zusätzlich erhalten diese umgehend nach dem Download der Zertifikatsdatei eine weitere Mail mit einem Link zum persönlichen Passwort.
2	Zur Freigabe und Verwendung müssen Sie das Zertifikat in Ihr IT-System (d. h. in den für die Datenübermittlung genutzten Web-Browser) importieren und mittels des persönlichen Passworts aktivieren. Danach können Sie auf https://sdn.arbeitsagentur.de/ zugreifen. Per Doppelklick auf die Zertifikatsdatei öffnet der Zertifikatsimport-Assistent (vgl. Abbildung 2)
3	<p>Nutzen Sie zur Erstellung der Liste möglichst die bereitgestellte Musterdatei. Nach Erfassung aller Daten, speichern Sie diese ab und konvertieren sie in eine .csv-Datei, indem Sie den Menüpunkt „Datei Speichern unter“ und danach den Speicherort auswählen. Anschließend stellen Sie den Dateityp auf „CSV“[iso-Formatierung] oder auf CSV UTF-8[UTF-8 Formatierung] um und klicken auf „Speichern“.</p> <div style="display: flex; justify-content: space-around; align-items: flex-start;"> <div style="border: 1px solid black; padding: 2px; margin-bottom: 2px;">Dateiname: 01100_001_SDN_ISO</div> <div style="border: 1px solid black; padding: 2px; margin-bottom: 2px;">Dateiname: 01100_001_SDN_UTF8</div> </div> <div style="display: flex; justify-content: space-around; align-items: flex-start;"> <div style="border: 1px solid black; padding: 2px; margin-bottom: 2px;">Dateityp: CSV (Trennzeichen-getrennt) (*.csv)</div> <div style="border: 1px solid black; padding: 2px; margin-bottom: 2px;">Dateityp: CSV UTF-8 (durch Trennzeichen getrennt) (*.csv)</div> </div> <p><i>Abbildung 1: Dateityp wählen</i></p> <p>Der Dateiname sollte dem Muster xxxxx_yyy_SDN_zzzz.csv entsprechen.</p> <p>xxxxx ist durch die fünfstellige Nummer der zuständigen Agentur zu ersetzen (siehe Schulliste mit den für die Schulen jeweils zuständigen Agenturen incl. Nummern)</p> <p>yyy bitte stets mit 001 belegen</p> <p>SDN Abkürzung von Schülerdatennorm</p> <p>zzzz bitte die Schulnummer angeben (ohne diese können die Agenturen die Herkunft der Datei nicht feststellen)</p> <p>.csv ist als Dateiergänzung zu übernehmen.</p> <p>Beispiel: Die staatliche Berufsschule III Bamberg meldet an die zuständige Agentur für Arbeit Bamberg-Coburg. Der Dateiname lautet: 72701_001_SDN_5015.csv</p> <p>Abschließend laden Sie die fertige Datei online über die Webseite https://sdn.arbeitsagentur.de hoch (siehe Abbildung 4).</p>
4	Wird seitens der zuständigen Agentur für Arbeit nach der Bearbeitung der Daten auch eine Rücksendedatei für das jeweilige Jugendamt bereitgestellt, werden Sie darüber gesondert informiert. Zum Download der Rücksendedatei klicken Sie auf der Webseite https://sdn.arbeitsagentur.de (siehe Abbildung 4) unter „Für Sie bereitstehende Dateien“ mit der rechten Maustaste auf den Dateinamen und wählen Sie „Ziel speichern unter...“ aus.

Abbildung 2: Zertifikatimport-Assistent

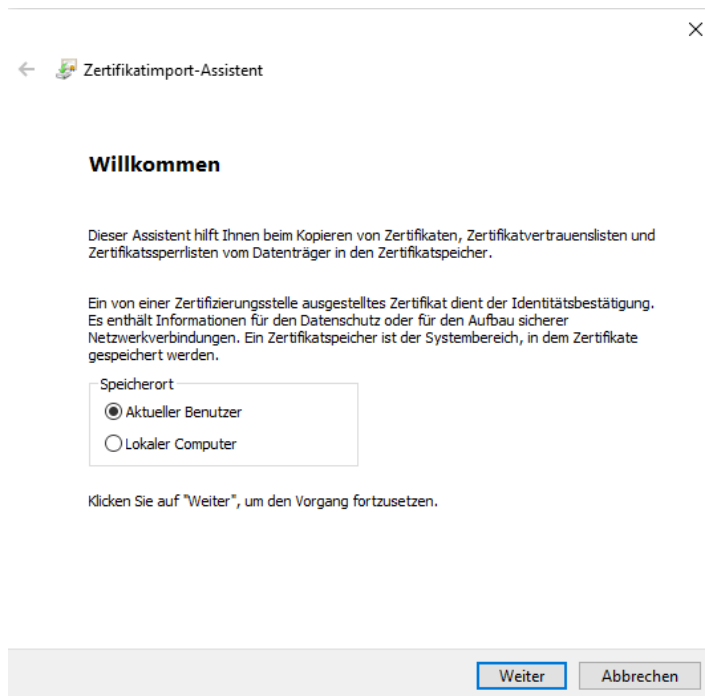


Abbildung 3: Anzeige des Dateiformats in den Eigenschaften einer Datei

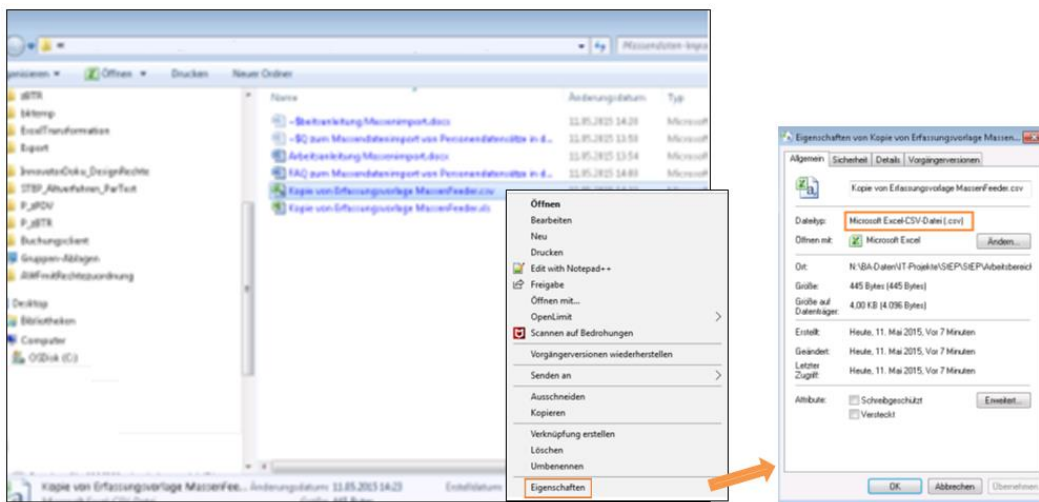


Abbildung 4: Website "SDN Upload"

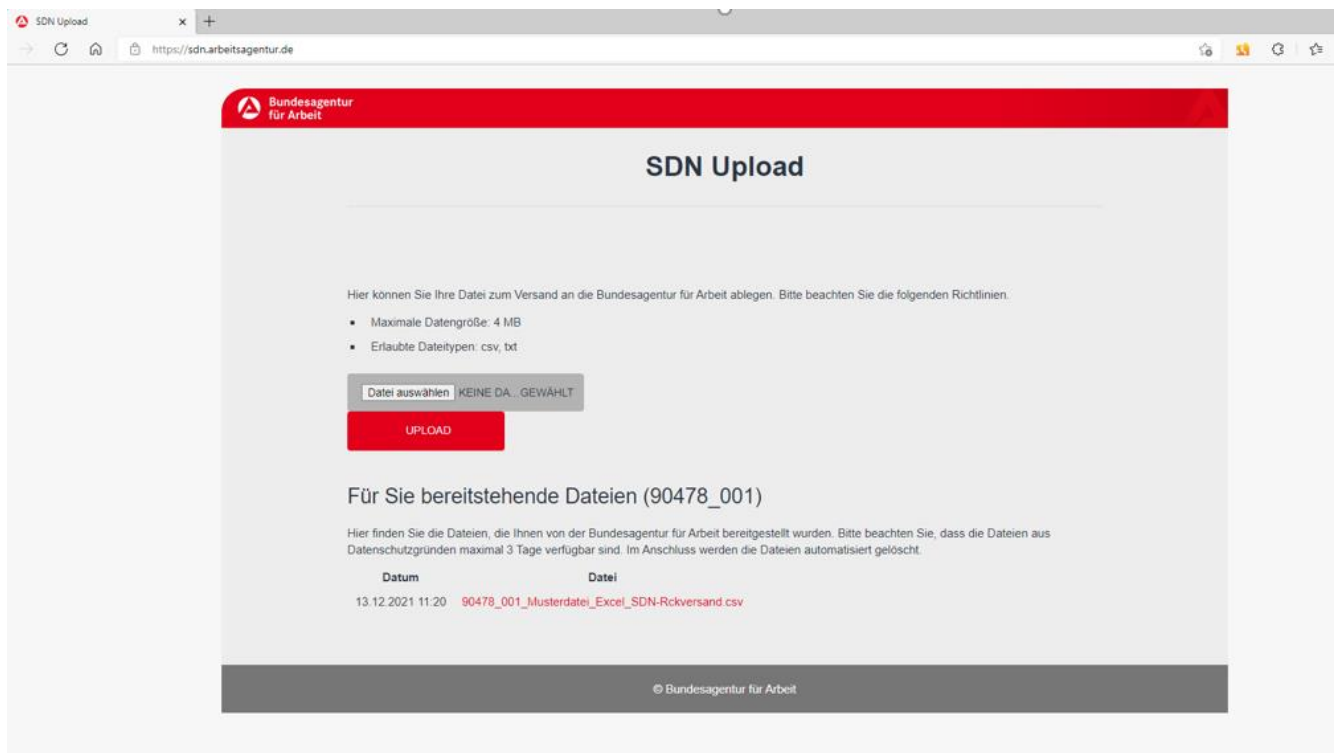


Tabelle 1: Struktur der Muster-Datei

Attribute in der Kopfzeile	Pflichtfeld	Bemerkung
Familienname	X	
Vorname	X	
Geburtsdatum	X	
Geschlecht		
Wohnort	X	Wohnanschrift Schüler/-in Eine Prüfung der korrekten Straßenbezeichnung kann auf der Webseite von Postdirekt https://postdirekt.de/plzserver/erfolgen .
Postleitzahl	X	
Straße	X	
Hausnummer		Beispiel: c/o, Hinterhaus, 1.Etage, etc.
Adresszusatz		Bei deutscher Anschrift Feld nicht befüllen.
Land		
Schulform oder Ersatzmaßnahme		
erreichter Abschluss		



Musterdatei.xlsx